

Débat d'orientations budgétaires 2019

Conseil municipal de Chevilly-Larue



Ville de
Chevilly-Larue
Val-de-Marne
www.ville-chevilly-larue.fr

Séance du 20 décembre 2018

La construction budgétaire à Chevilly-Larue: UN EXERCICE DÉMOCRATIQUE

Depuis 2015

De nombreuses **rencontres** et **réunions publiques** sur l'aggravation du contexte budgétaire des collectivités

Tout au long de
l'année

Rencontres de quartier – Rendez vous de proximité – Rencontres avec les usagers – Comités consultatifs - Conseils d'école – Conseils de crèche – « tchats » de jeunes

Automne 2018

Conférences budgétaires dans les services municipaux et en lien avec les associations



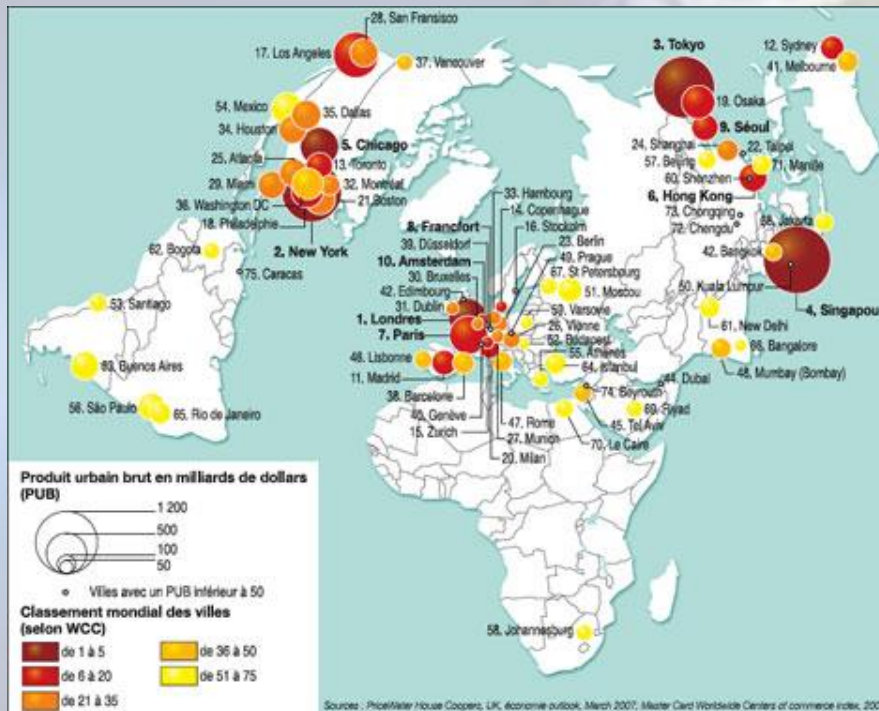
Eléments de contexte



Une économie mondiale de plus en plus globalisée et financiarisée



Polarisation des richesses dans les grandes métropoles mondiales et aggravation des inégalités



8 milliardaires possèdent autant que la moitié la plus pauvre du monde (Oxfam, 2018)



Le déficit écologique se creuse



**En 2018,
l'humanité a
commencé à
creuser son
déficit
écologique le
1^{er} août au
lieu du 30
septembre il y
a 30 ans.**

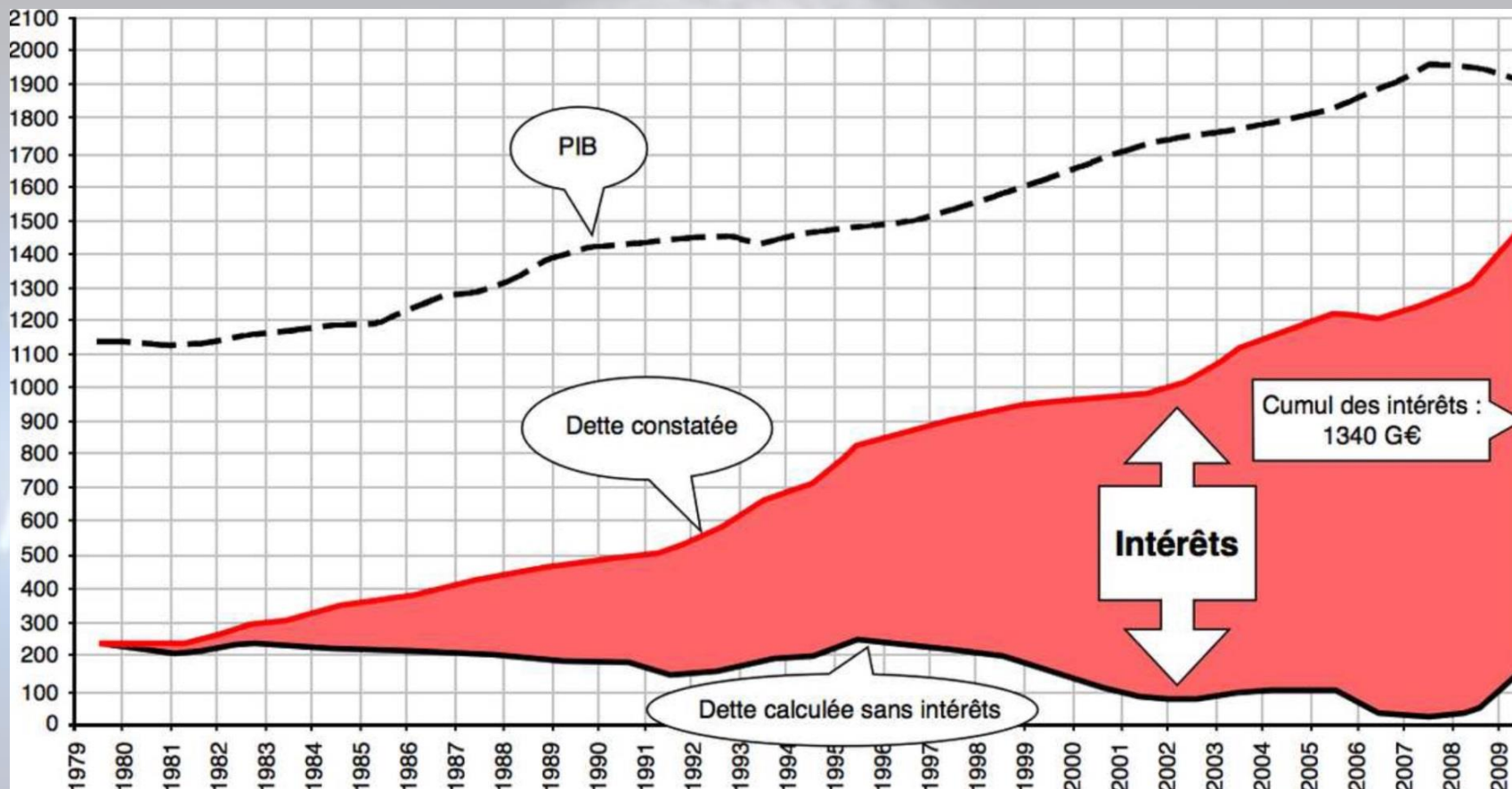


En Europe, le dogme de l'orthodoxie budgétaire domine toutes les politiques publiques

3%



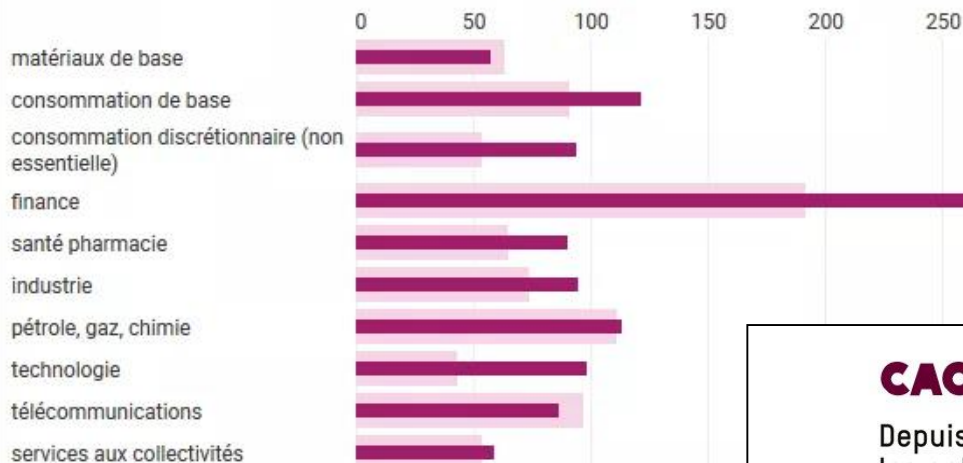
L'essentiel de la dette publique est constitué des intérêts financiers



En France, cette politique de l'offre n'a pas alimenté l'économie

La Finance championne absolue du versement de dividendes

2011 2017



Evolution des versements de dividendes dans le monde entre 2011 et 2017 (en milliards de dollars)
Chart: Marie Viennot • Source: Janus Henderson • Get the data • Created with Datawrapper

Depuis 2009, les entreprises du CAC 40 ont reversé plus de deux tiers de leurs bénéfices à leurs actionnaires sous forme de dividendes.

CAC 40 : PRIORITÉ AUX ACTIONNAIRES

Depuis 2009, **sur 100 € de BÉNÉFICES**, les entreprises du CAC 40 ont en moyenne reversé :



#LoiInégalités #CAC40



Ville de
Chevilly-Larue
Val-de-Marne
www.ville-chevilly-larue.fr

En France : un problème de répartition des richesses

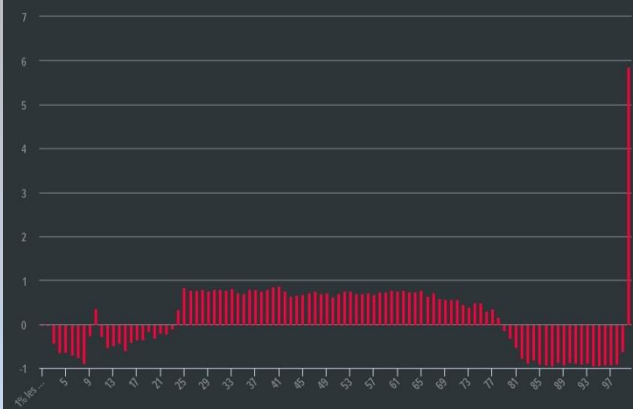
- **Une politique fiscale qui favorise les ménages les plus riches ...**
 - Remplacement de l'Impôt sur la fortune par l'impôt sur la fortune immobilière. Manque à gagner : 3,15 milliards €
 - Instauration d'un prélèvement forfaitaire unique (PFU) à 30 % sur les revenus mobiliers. Manque à gagner : 1,9 milliards €.
 - Suppression de l'Exit Tax en 2019. Manque à gagner : 0,8 milliard €.
- **... et les entreprises : Manque à gagner de 50 milliards € par an,**
 - Crédit d'impôt pour la compétitivité et l'emploi (CICE) - 21 Mds €
 - Baisse de l'impôt sur les sociétés (33,5% à 25 % à l'horizon 2022) - 11 Mds par an en moyenne.
 - Mesures d'allègement du pacte de responsabilité et de solidarité - 5 milliards €.
 - Suppression de diverses contributions (3% dividendes, C3S, etc).



La France de plus en plus inégalitaire

Les très riches grands gagnants des budgets 2018-2019

Gains et pertes de revenu disponible suite aux effets des budgets 2018 et 2019, en %, par centiles de revenus

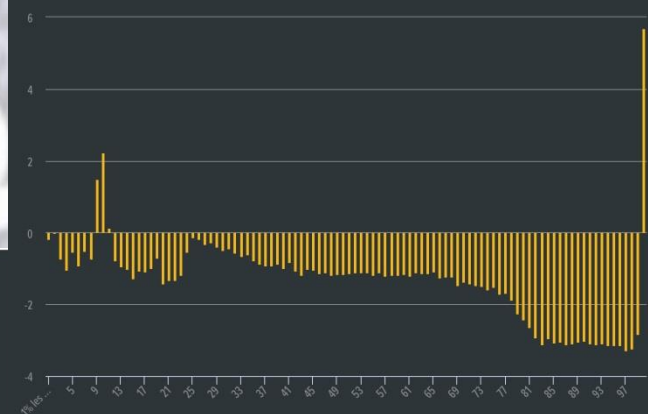


Les très riches, grands gagnants des budgets 2018 et 2019



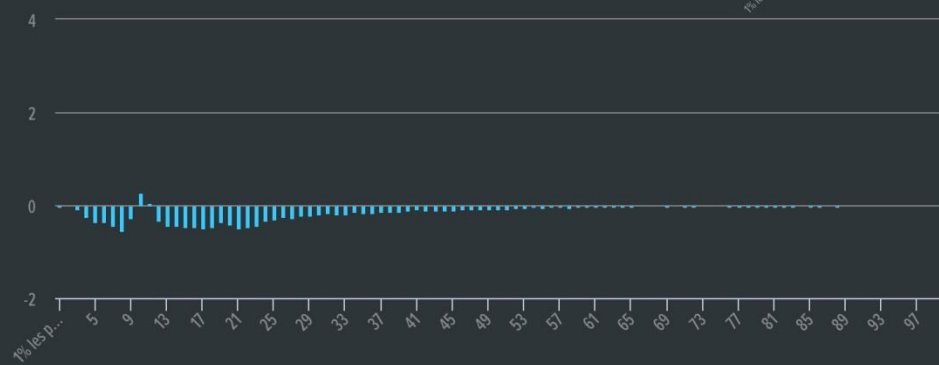
Les retraités pénalisés

Gains et pertes de revenu disponible suite aux effets des budgets 2018 et 2019 pour les retraités, en %, par centiles de revenus



Des pertes nettes pour les bas revenus

Gains et pertes de revenu disponible liés aux mesures relatives aux prestations sociales dans le budget 2019, en %, par centiles de revenus



Des pertes nettes pour les bas revenus

Les retraités pénalisés



Face à la grogne, des mesures « coups de pouce » qui ne vont pas vers plus de justice fiscale

Les 4 mesures annoncées par
par le président de la République

→ SMIC

→ HEURES SUPPLÉMENTAIRES

→ CSG

→ PRIME

Pas de rétablissement de l'impôt sur la fortune (ISF) ou de lutte contre l'évasion fiscale.

⇒ 10 Mds financés par le contribuable

Paradoxe

L'étranglement des services publics se poursuit alors qu'ils sont de puissants vecteurs de justice et d'égalité

- 2007 – 2012 : Révision générale des politiques publiques (RGPP) - réduction du nombre de fonctionnaires d'Etat (écoles, hôpitaux, EHPAD, administrations publiques...)
- 2012 – 2017 : Pacte de responsabilité imposé aux collectivités locales (- 28 milliards euros de dotations)
- 2018 - ... : Contractualisation (- 13 milliards d'euros de dotations) et suppression de la taxe d'habitation



Pour les collectivités locales

- ➔ Baisse des dotations de l'Etat
- ➔ Augmentation des fonds de péréquation
- ➔ Réformes successives de la « taxe professionnelle » devenue « CVAE » et « CFE »
- ➔ Création du Grand Paris (MGP et EPT) qui captent la dynamique de fiscalité économique
- ➔ **Un étau budgétaire qui se resserre**



Métropole du Grand Paris et Etablissement Public Territorial

Une autonomie financière incertaine et des budgets insuffisants



Peu de latitude pour développer un réel projet métropolitain / intercommunal ou appuyer les communes.

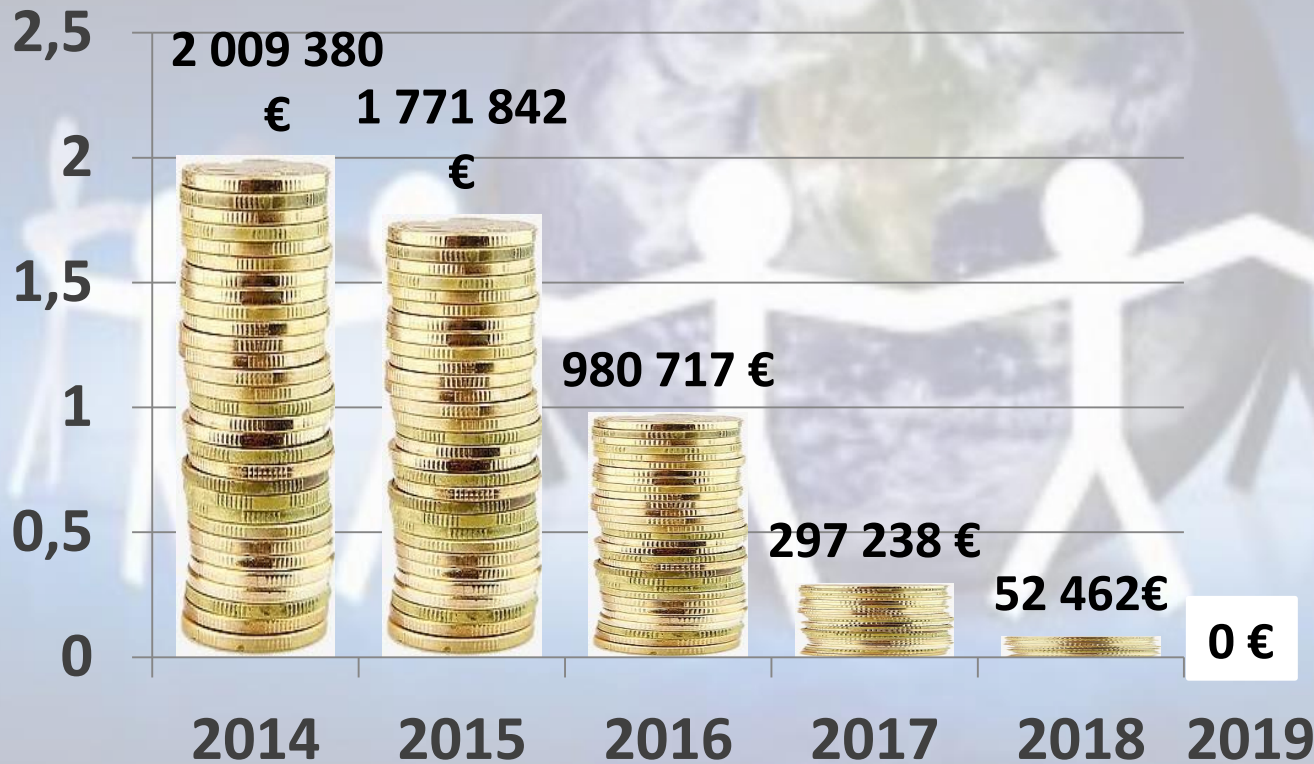


Risque de ponction des budgets des communes.



Chevilly-Larue

L'austérité touche de plein fouet le budget communal : notre commune ne perçoit plus de DGF

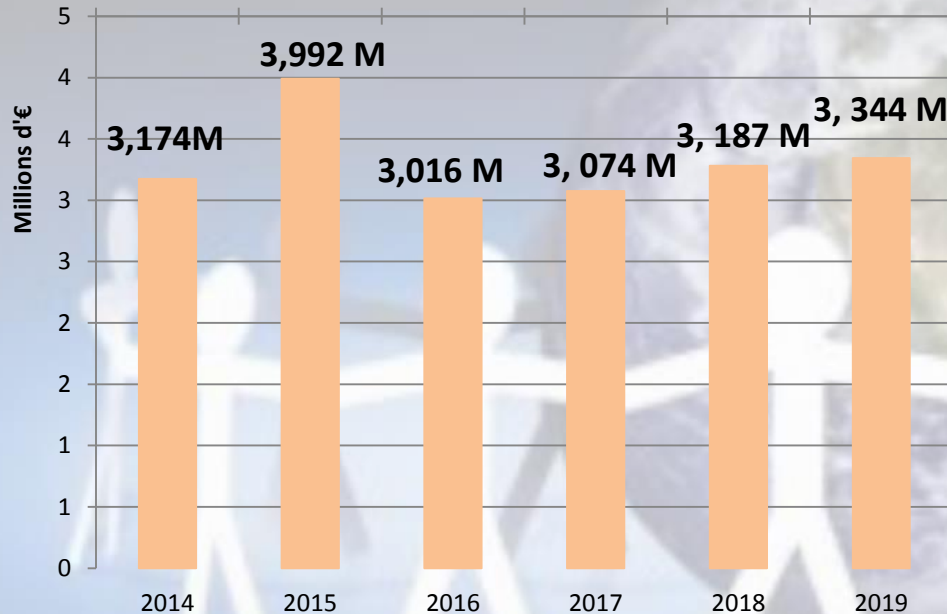


2019 sera la première année où la dotation forfaitaire versée par l'Etat à la commune est de 0 €



Chevilly-Larue

L'austérité touche de plein fouet le budget communal : notre contribution aux fonds de péréquation se poursuit



Péréquation : sommes demandées aux communes pour assurer la solidarité entre territoires

Prélèvement > 3 M € :

Somme comparable à la requalification de la rue du Berry (3M€) ou à 2/3 du produit de la taxe d'habitation



Et les recettes fiscales ?

2016 : fiscalité liée à l'activité économique figée à son niveau de 2015. La ville ne bénéficie plus de la dynamique (en moyenne 2 à 3% par an)

2019 : fin progressive de la Taxe d'Habitation pour 80 % des administrés (4,2M€/5,3 M€). Pour l'instant compensé à l'€ près jusqu'à 2020. Et après ?



Remise en cause de l'autonomie des collectivités.

Comment continuer d'assurer nos missions de service public local ?



Dans ce contexte, une bonne anticipation dans notre gestion municipale

Toutes ces mesures nous garantissent aujourd'hui une situation financière saine :

- ➔ bonne capacité de désendettement
- ➔ impôts parmi les plus bas du département
- ➔ structure du budget minimisant la part reposant sur les ménages.





**Notre objectif dans ce contexte
budgétaire dégradé :
maintenir un service public local
indispensable aux Chevillais,
vecteur de justice et d'équité**



Les orientations budgétaires 2019



Politique éducative locale

Des actions en faveur de l'épanouissement des jeunes générations et de leurs familles



Ville de
Chevilly-Larue
Val-de-Marne
www.ville-chevilly-larue.fr

Politique éducative locale

Des premiers pas à l'enfance

- **Allocation différentielle** pour les familles employant une assistante maternelle chevillaise
- Une **ATSEM par classe** en maternelle
- Poursuite des **partenariats** entre les écoles et les établissements culturels communaux
- Poursuite de **l'aide à la fonction parentale** : lieu d'accueil enfants-parents, écoute psychologique, prévention des accidents domestiques, débats et mise en place de la quinzaine de la parentalité du 4 au 16 février
- Ateliers cuisine dans les accueils de loisirs et à la restauration en lien avec la **Cité de la Gastronomie**
- Adaptation des « **clubs Coup de pouce** » aux évolutions de l'Education Nationale (dédoublage des CP)
- **Paiement en ligne** des factures sur le nouveau portail famille

Des premiers pas à l'enfance

- Lancement des études techniques en vue de la création d'un **nouveau groupe scolaire** en lien avec l'Education Nationale (2022)
- Début des travaux de la **crèche départementale** de l'éco-quartier Anatole France (déplacement de la crèche départementale avenue F. Roosevelt, extension à 60 berceaux)
- Déplacement de la **PMI**
- Lancement des **travaux de confort acoustique des réfectoires scolaires**
- **Rénovation thermique** de l'école Gilbert Collet
- Poursuite du déploiement de la **fibres optique dans les écoles**
- Poursuite de l'équipement des classes en **matériel numérique**



Une jeunesse dynamique et responsable

- Co-construire avec les jeunes et pour les jeunes (projets, tchats, débats, ateliers, révisions des examens, actions contre les discriminations, soirées, atelier de prévention...)
- Animation hors les murs : présence des **animateurs de rue** dans les quartiers, visibilité via un véhicule itinérant
- Rendre les jeunes **acteurs de leur ville** et leur permettre de devenir des citoyens éclairés
- Actions spécifiques avec les établissements et les entreprises du territoire pour favoriser la **réussite éducative et l'insertion professionnelle** de tous les jeunes



Politique sociale et de solidarité

Permettre à chacun de vivre dans les meilleures conditions et créer plus d'équité



Ville de
Chevilly-Larue
Val-de-Marne
www.ville-chevilly-larue.fr

Politique sociale et de solidarité

Aider et protéger

- Maintien des **solidarités** envers tous les publics : tarification au quotient, maintien du budget du CCAS et d'un haut niveau d'aides et d'activités aux plus démunis et aux personnes en situation d'handicap
- Soutien à **Sol'Epi** et aux associations à caractère social
- Poursuite des formations pour les agents communaux et partenaires pour aider les personnes victimes de violences conjugales et/ou intra familiales
- Maintien des **actions vectrices d'inclusion et de lutte contre l'isolement pour nos aînés** : ateliers spécifiques, banquet annuel, rencontres au Foyer, conférences-débats, sorties, séjours, aide à domicile, portage des repas...
- Accompagnement des **amicales de locataires** dans leurs rapports avec les bailleurs.



Développer l'accès à la santé

- Action contre la désertification médicale : ouverture de la **maison médicale rue Pasteur**, vers une structure quartier Larue ?
- Soutien financier au **SAMI** et au **SMSH**
- Volonté de maintenir le label Trois Cœurs décerné à la ville par **l'Établissement Français du Sang**
- Poursuite des actions dans le cadre du **comité consultatif du handicap**



Aménagement durable

Poursuivre la reconquête des casses automobiles, lutter contre l'habitat indigne, faire de la mixité un vecteur de mieux-vivre ensemble au sein des quartiers



Désenclavement, lutte contre l'habitat indigne et espaces publics repensés

- Poursuite de l'avancement de l'**éco-quartier Anatole France - Meuniers**
- Reconquête des franges insalubres de la RD7 (dernières casses automobiles) et lutte contre l'habitat indigne en offrant un parcours résidentiel répondant aux besoins des chevillais.e.s
- **Prolongement de la route de Chevilly** jusqu'à la RD7
- **Sorbiers Saussaie :**
- Construction de la **nouvelle Maison Pour Tous** (livraison début 2020)
- Livraison des rues du Nivernais et de Normandie
- Obtention d'un **plan d'investissement de 23 M€** de Valophis-Habitat pour la rénovation du patrimoine ancien
- Expérimentation d'une **zone de stationnement résidentiel** (Saussaie)
- Poursuite des travaux du **métro** par la Société du Grand Paris



Une ville dynamique et durable

- **Revitalisation du cœur de ville** et soutien de l'activité commerciale : ouverture du Bistrot d'Oliv, de nouveaux commerces sur les deux rives de l'avenue Roosevelt, prolongement de la place Nelson Mandela vers le quartier Sorbiers.
- **Parvis du cimetière** : poursuite de la concertation pour la définition d'un projet de rénovation respectueuse de la volonté des riverains.
- Soutien à **l'emploi des chevillais** dans les chantiers du métro
- **Cité de la gastronomie** : entrée dans la phase concours.
- Déploiement des 2^e (suite) et 3^e tranches de la **fibres optique**
- Mise en œuvre de notre 2^e **agenda 21** : renouvellement progressif de la flotte automobile communale par des véhicules électriques ; actions de sensibilisation à l'environnement et à l'économie sociale et solidaire, mise en place d'une aide à l'achat de vélos électriques pour les chevillais



Tranquillité et sécurité publique

- Dans le contexte de **renoncement de l'Etat à assumer sa mission de police de proximité**, et à recentrer ses effectifs sur les actes de délinquance et de criminalité : création d'un service de **police municipale**.
- Poursuites des actions initiées dans le cadre du **Contrat Local de Sécurité et de Prévention** de la Délinquance
- 3^e tranche de **vidéo-protection** des équipements publics.
- Travail avec les bailleurs pour la **vidéo-protection de parties privatives** : halls d'immeubles – centre commercial de la rue du Poitou.



Vie associative – sportive - Animations festives

Une attention constante portée au tissu associatif local et aux initiatives, vecteurs de lien social



Ville de
Chevilly-Larue
Val-de-Marne
www.ville-chevilly-larue.fr

Vie associative – sportive – animations festives

Politiques fêtes et cérémonies, vie associative

- Travaux d'aménagement de la **nouvelle Maison Pour Tous**
- Lancement des travaux du nouveau **terrain de Rugby** et de la **salle familiale** attenante
- Maintien des **aides aux associations**, subventions, prêt de salles, soutien aux initiatives
- **Initiatives festives** : fête communale, marché campagnard, « Faites du jardinage », fête de la musique, les Planches, forum de rentrée et village de Noël
- Développement de la e-administration, mise en ligne de **nouveaux services** sur le portail internet de la ville



Culture et patrimoine

Renforcer l'accès à la culture pour tous, source d'émancipation, d'apprentissage et de découvertes



Politique culture et patrimoine

- Maintien des activités culturelles et rencontres pluridisciplinaires avec le service de la jeunesse, le conservatoire de musique et de danse, le théâtre-cinéma, les associations socio-culturelles et solidaires
- Reconduction des galas de danse
- Expositions d'arts plastiques, rencontre d'artistes, ateliers d'arts numériques, promotion de la lecture publique et de la médiation culturelle
- Concerts, développement des musiques actuelles, mise à l'honneur des élèves
- Maintien de l'effort à la création culturelle auprès des établissements scolaires et associations



Les essentiels de la politique municipale

- Assurer un haut niveau de service public local
- Préserver l'identité communale : humaine, vivante, bienveillante, dynamique et solidaire
- Garantir les solidarités et préserver le pouvoir d'achat de tous les Chevillais



**Merci de votre attention et
de votre participation**



Ville de
Chevilly-Larue
Val-de-Marne
www.ville-chevilly-larue.fr