

# Chevilly-Larue : notre budget 2021 anti-crise

RÉNOVATION Apprentissage  
Décision TRANSITION  
ATTRACTIVITÉ Volontarisme  
rayonnement CHOIX DYNAMISME  
INVESTISSEMENT ÉCOLOGIE  
PATRIMOINE  
Égalité ASSOCIATIONS soutien  
équité économique projets ÉPANOUISSEMENT  
GESTION SAINE Commerces SOLIDARITÉ  
Budget



Ville de  
**Chevilly-Larue**  
Val-de-Marne  
[www.ville-chevilly-larue.fr](http://www.ville-chevilly-larue.fr)



# 1 Mode d'emploi Comment se construit et se vote un budget



Le budget de la commune est annuel.  
Il est voté par le Conseil municipal.  
Un budget doit forcément être équilibré.



Budget communal  
annuel



Obligation de voter un  
budget équilibré

Dépenses

Recettes

## Les Chevillais ont posé des questions

Les choix qui sont faits, les priorités décidées  
sont le fruit des échanges avec les habitants sur  
leurs besoins, leurs attentes, pour le service au  
quotidien et pour la ville de demain.

**41 M€**

= le budget de  
fonctionnement de la  
commune issu des recettes  
perçues par les impôts,  
les dotations, les produits  
de services, etc...

**11 M€**

= le budget  
d'investissement de  
la commune issu des  
recettes d'investissement,  
permettant d'entretenir  
et de développer les  
infrastructures publiques



# 2

Notre priorité : **préserver le pouvoir d'achat des Chevillois**



« Pour répondre à la situation exceptionnelle, nous avons travaillé un budget clairement orienté dans la lutte contre la crise, dans la continuité des mesures qui ont été mises en œuvre en 2020. »

Stéphanie Daumin, Maire de Chevilly-Larue



Bonne gestion

Services maintenus

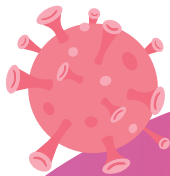
0 % de hausse d'impôt

0 %

de hausse d'impôt : choix de ne pas amputer davantage le budget des habitants

Un des choix de la municipalité : proposer une taxe foncière parmi les plus basses du département (2<sup>e</sup> taux le plus bas encore cette année)

A savoir : en 2021, l'argent perçu par la taxe d'habitation (certains ménages la paient encore cette année) revient désormais à l'Etat. La perte pour la commune est pour l'instant compensée à l'euro près par l'Etat.



## Aides Covid

1<sup>re</sup> aide Covid 2020 distribuée : 160 000€ versés à 734 ménages

2<sup>de</sup> aide exceptionnelle 2021 avec un coup de pouce spécifique pour les jeunes et les retraités.

Augmentation de la subvention du CCAS : 450 000 € (au lieu de 252 000€) soit une augmentation de 79% de la subvention par rapport à 2020 pour soutenir chacun face à la crise





# 3

Des services  
**mobilisés**  
*à vos côtés*

**entre**  
**0,48€**  
**et 3,32€**

Des repas à la cantine  
environ 2 fois moins chers  
que les villes voisines



« Tous les Chevillais ont  
accès au service public  
local (restauration,  
médiathèque, accueil  
périscolaire...) au quotidien  
sans payer le coût réel. » ➤



Les habitants ne paient  
jamais plus de 50% du coût  
total du service

Un service accessible à  
tous avec une prestation de  
qualité (produits bio, circuits  
courts, collaboration avec des  
maraîchers locaux)



# 4 Soutenir plus que jamais **les associations et le vivre ensemble**

Les associations sont garantes d'une dynamique locale essentielle.

Maintien des subventions pour leur permettre de relancer leurs programmes d'activités et festivités

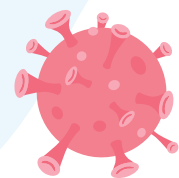
**+ de 1,7 M€** pour + de 100 associations sur le territoire, tous domaines d'action confondus : culture, solidarité, économie, santé, sport...

- › Soutien renforcé aux associations de solidarité : Sol'Epi (hausse de 50% du montant de sa subvention), You Manity, Secours populaire
- › Opération « sauve ton commerce » : la ville a apporté son aide en finançant des bons d'achat majorés de 30% à dépenser auprès des commerçants chevillais



Nous maintiendrons les subventions aux associations et les aiderons à relancer leurs programmes d'activités et festivités

dès que la situation sanitaire le permettra, afin de retrouver notre belle dynamique chevillaise. ➤➤



## Conserver des *prestations importantes*

- › les aides à projet pour les jeunes
- › l'aide municipale pour les familles employant un.e assistant.e maternel.le chevillais.e
- › une Atsem par classe
- › Club coup de pouce : aide à la lecture pour des enfants en difficulté

Ces prestations sont d'autant plus importantes aujourd'hui que les mesures et confinements successifs ont creusé les écarts d'apprentissage entre les élèves.



# 5 Des finances locales saines et un budget maîtrisé

« Nous avons élaboré un budget volontariste, conçu désormais sans soutien structurel de l'Etat pour la 2<sup>ème</sup> année consécutive. Dans un contexte d'incertitude liée à la crise, nous devons être vigilants pour éviter que l'intercommunalité à deux étages du Grand Paris ne se tourne vers les communes pour compenser ses propres pertes. »



**Régine Boivin, Maire-adjointe aux Finances**

Un budget *historique*

**La politique d'austérité de l'Etat est encore plus flagrante, reflet de son désengagement.**

L'autonomie financière de la commune devient de plus en plus difficile.

**Aucun emprunt toxique**

**Résultat d'une anticipation de la situation depuis des années**, gestion saine de la dette. Au 1<sup>er</sup> janvier la capacité de désendettement était de 8,1 années, loin du seuil maximum des 12 années prescrit par la loi de programmation pour les finances publiques 2018-2022.

**0 €**

**Montant de la dotation globale de fonctionnement que l'Etat verse aux collectivités pour assurer leurs missions**

L'Etat a décidé d'augmenter de manière très importante dès 2021, puis chaque année jusqu'à 2025, la taxe payée sur les incinérateurs. Cette hausse va être répercutée sur la TOEM (taxe sur les ordures ménagères), que chacun paie. Le taux va passer de 5.88% à 5.97% alors que notre bonne gestion nous avait permis de ne pas la bouger depuis plus de 15 ans.

**Chaque action est pensée pour les usagers afin de faciliter leur quotidien et les accompagner dans toutes les étapes de leur vie.**

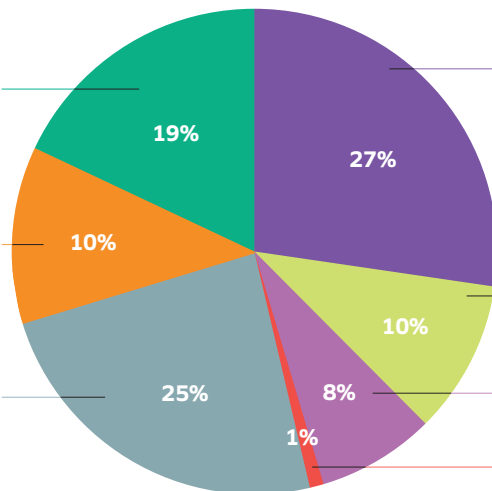
**BUDGET DE FONCTIONNEMENT**  
**41 533 962€**

Dépenses diminuées de 1,8 % par rapport à 2020

Transition écologique, entretien des voiries, environnement, patrimoine bâti et développement économique

Services supports

Politique éducative locale, politiques préventives et police municipale



Solidarités et vie démocratique, culture, sports et loisirs

Contribution à la solidarité intercommunale

Restauration, portage des repas

Aménagement urbain

**BUDGET D'INVESTISSEMENT**  
**11 664 853 €**

Le plus haut niveau depuis 2007 pour participer à la relance de l'activité. Rappel : Les collectivités sont le premier investisseur public

Ce budget permet la réalisation de projets d'envergure (voir ci-contre) mais aussi de rénover le patrimoine afin de maintenir des équipements de qualité pour le public. Il comprend l'acquisition de mobilier, de logiciels, des travaux d'entretien et de maintenance mais aussi des acquisitions foncières et des remboursements d'emprunts échelonnés dans le temps.

# 6 Parmi les projets pour 2021-2022



La nouvelle école éco-exemplaire avec une nouvelle salle de sport : 1,5 million d'€ pour le début des travaux



Rénovation de l'école maternelle Jacques Gilbert Collet comme bâtiment à haute performance énergétique : 1 million d'€

Achèvement du câblage numérique dans les écoles : 350 000€



**« Ce budget [...] montre sa volonté de maintenir le cadre budgétaire, de maîtriser la dette et se doter d'une haute capacité d'investissement tout en répondant aux besoins des Chevillais qui sont importants dans ce contexte de crise sanitaire économique et sociale. »**

Plans anti-canicule avec îlots de fraîcheur dont la fontaine place Nelson Mandela : 500 000€ répartis à part égale entre la commune et la Métropole du Grand Paris



Rénovation de bâtiments et équipements publics : 600 000€

Travaux d'entretien de voirie : 400 000€



# 7 Poursuivre l'évolution de la ville et la transition écologique

**D'autres grands projets sont au cœur de nos choix et des priorités pour les années à venir :**

- › S'organiser pour une régie publique de l'eau (en fonction de l'issue de la votation citoyenne)
- › Préparer l'arrivée du métro
- › Terminer l'éco-quartier Anatole France / les Meuniers
- › Développer les liaisons douces et les aménagements qui vont avec
- › Favoriser les commerces de proximité

Une ville qui nous ressemble  
*et nous rassemble*

**Des projets à construire ensemble, à travers différents temps d'échange dont les comités consultatifs. L'occasion de s'impliquer à tout moment. Des questions ?**

**endirect@ville-chevilly-larue.fr**

ou par message privé sur notre **page Facebook**

