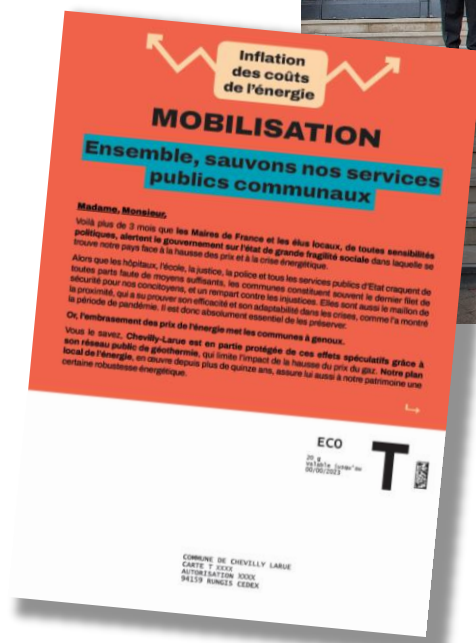


Débat d'orientations budgétaires 2024

Chevilly-Larue, une force locale aux côtés des Chevillais

2023, les bons choix face à la crise énergétique

- Accélération de notre plan de transition énergétique
- Un plan de sobriété pour alléger les factures
- La consolidation de la géothermie pour réduire sa vulnérabilité aux marchés financiers
- La mobilisation des élus pour obtenir de l'Etat des dispositifs de soutien



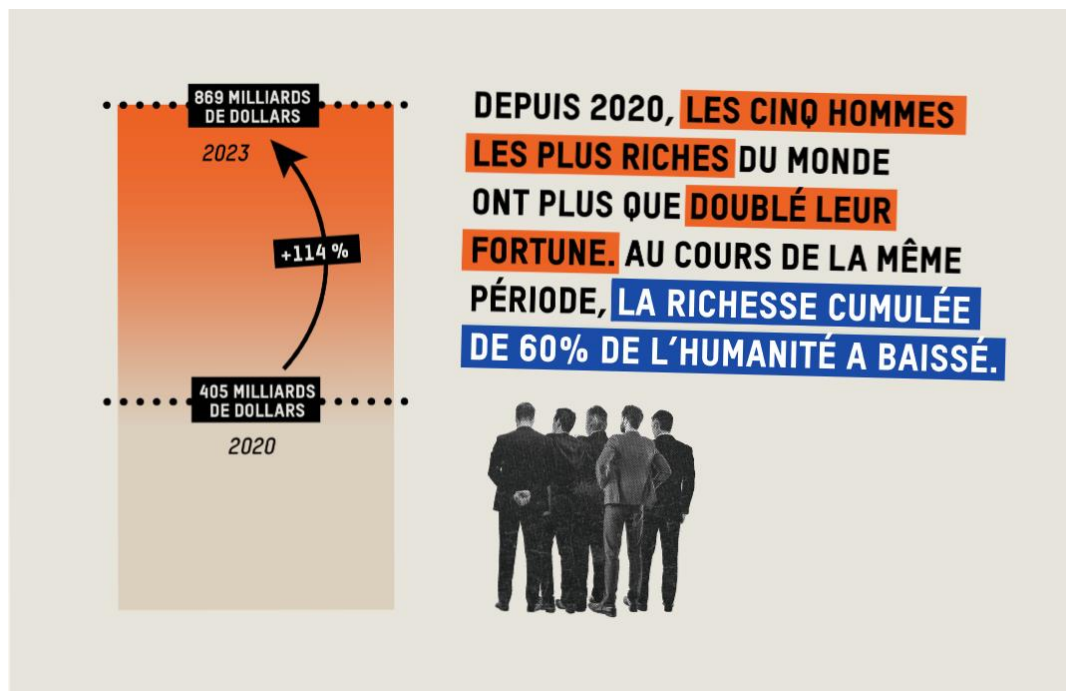
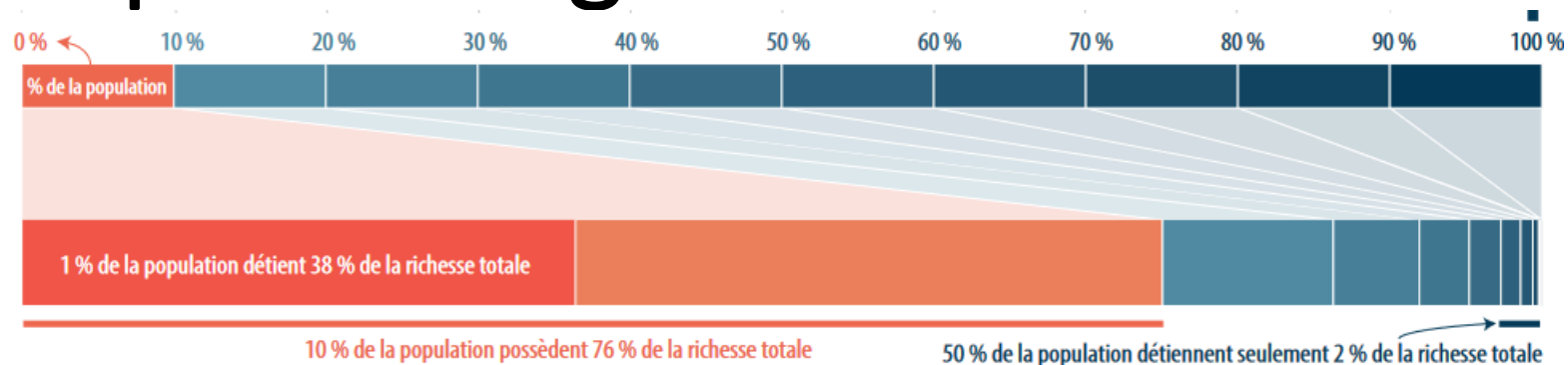
L'appel du Kremlin Bicêtre, le 13 décembre 2022, réunissant tous les Maires du Val-de-Marne pour exiger un soutien financier de l'Etat face à la crise énergétique

Pétition signée par plus de 800 Chevillais pour obtenir de l'Etat des aides suffisantes

Situation internationale

Des tensions géopolitiques exacerbant les inégalités mondiales

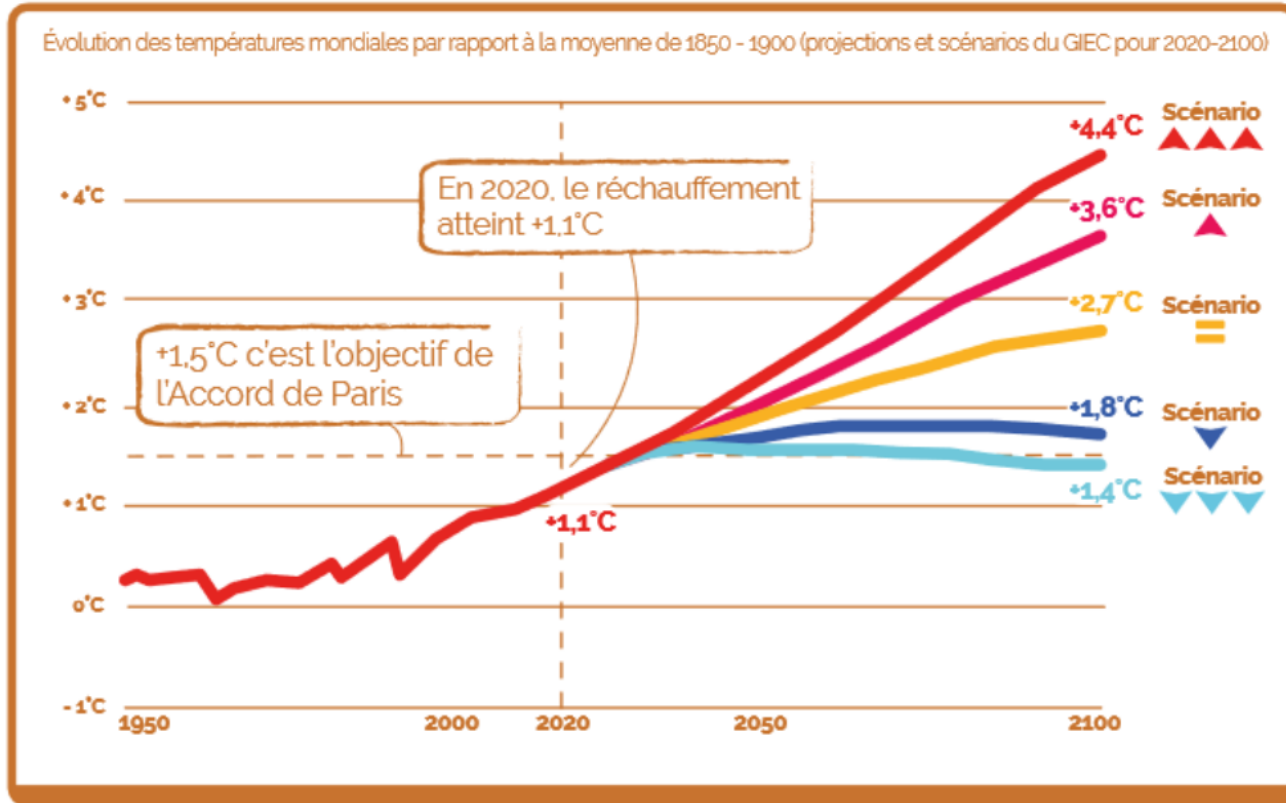
Toujours plus d'inégalités mondiales



↑
La paupérisation de la grande majorité

←
La concentration des richesses aux mains de quelques-uns

L'urgence écologique de changer de modèle



Situation en France

Des perspectives économiques moroses malgré une baisse de l'inflation

En France, la redistribution en panne la pauvreté au plus haut

Des inégalités croissantes dans la
captation des richesses



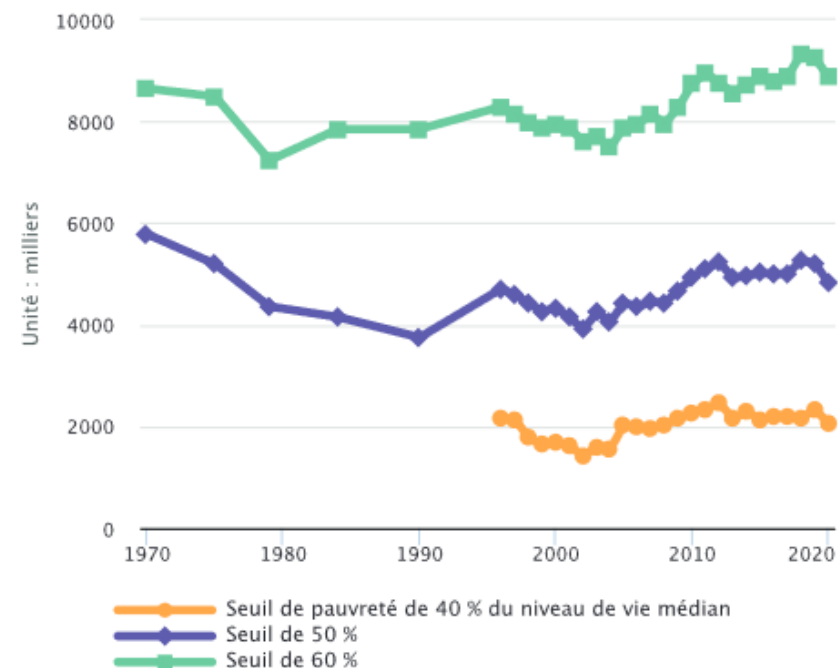
Évolution de la masse des revenus des ménages selon leur tranche de niveau de vie

Unité : milliards d'euros

	1996	2019	Évolution
10 % les plus pauvres	27,4	39,0	+ 11,5
10 % les plus riches	178,7	266,0	+ 87,3
Ensemble des ménages	786,1	1 113,1	+ 327,0

Revenus après impôts et prestations sociales. **Lecture** : l'ensemble les 10 % les plus pauvres recevaient 27,4 milliards d'euros de revenus en 1996. **Source** : Insee

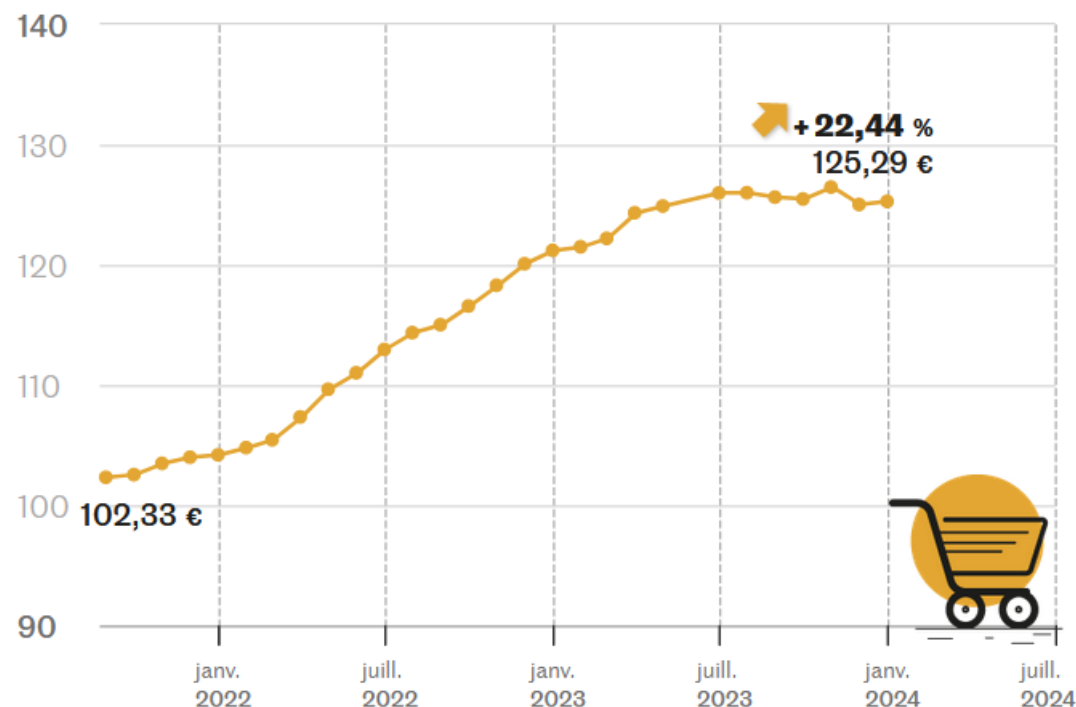
Évolution du nombre de personnes pauvres



Source : *Rapport sur les inégalités en France*,
Observatoire des inégalités, 2023

Un contexte national de ralentissement de l'inflation mais une stagnation des prix à un haut niveau

Prix pour un **chariot type** composé de 38 produits, en euros, de septembre 2021 à janvier 2024



- L'érosion du pouvoir d'achat des Français se poursuit en 2023
- Le gouvernement a levé brutalement le bouclier tarifaire et a validé la hausse des prix de l'énergie
- Le plan d'austérité, visant à réduire les dépenses de l'Etat de 10 milliards d'euros aura des conséquences majeures sur l'action publique

Les collectivités locales résilientes malgré l'assèchement des ressources

- Plus de 20 ans de réductions budgétaires pour les collectivités
- Les collectivités sont les principaux investisseurs publics, devant l'Etat
- La loi de programmation des finances publiques prévoit la contribution des collectivités à la réduction des dépenses publiques
- La commune, dernier bouclier vecteur de justice sociale fragilisé

Évolution de la Dotation globale de fonctionnement



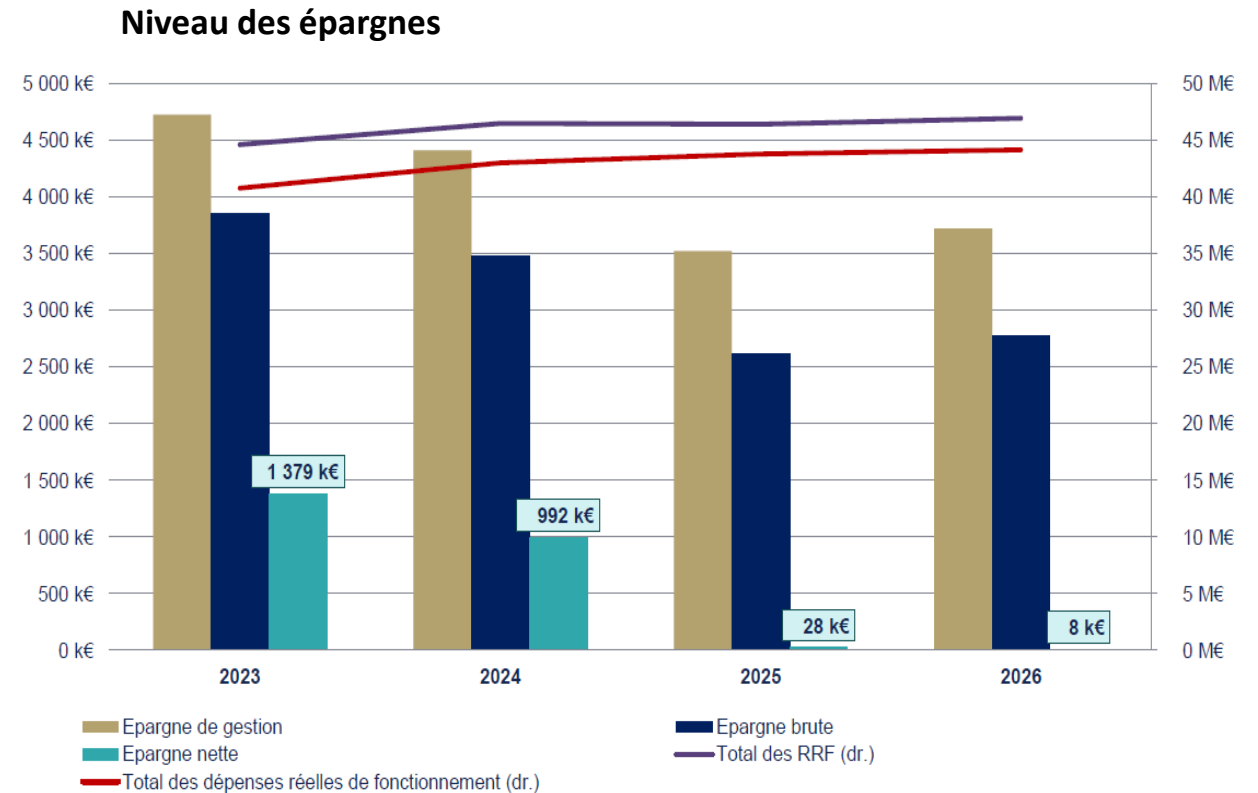
Source : OFGL, calculs FNTP à partir des scénarios d'inflation de la Banque de France

Situation à Chevilly-Larue

Notre budget, force locale de redistribution

Chevilly-Larue, force de redistribution des richesses

- Un haut niveau de service public pour TOUS les Chevillais
- Des investissements importants
- Un niveau de la dette au plus bas qui dégage des marges de manœuvre pour financer l'avenir
- 0% de hausse d'impôts

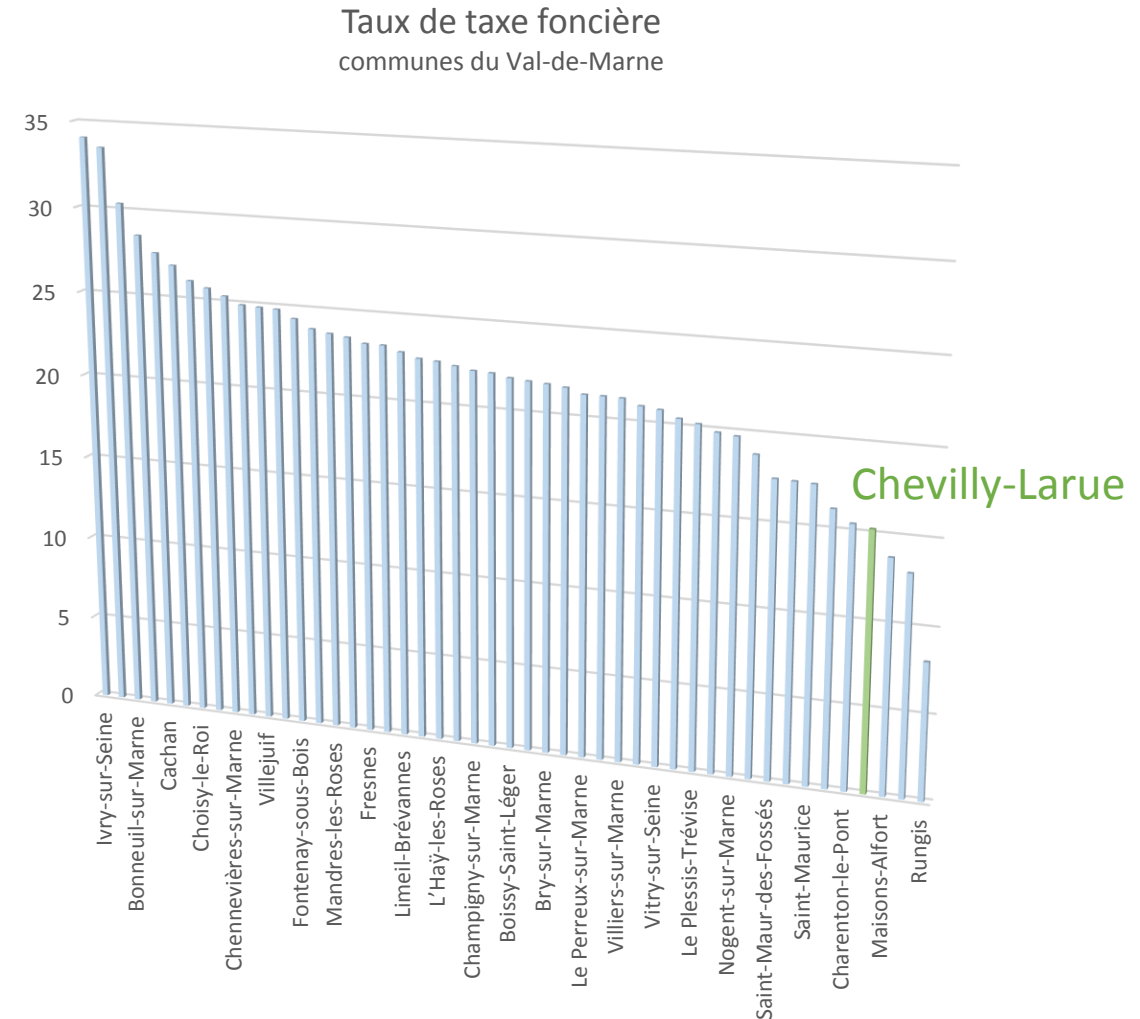


Les orientations municipales

Le budget au service de l'amélioration du quotidien de tous les Chevillais

Soutenir le pouvoir d'achat des chevillais

- Parmi les communes du Val de Marne avec le moins d'impôts
- Faible hausse des tarifs, toujours inférieure à l'inflation
- Poursuite du soutien aux associations, de la gratuité de la médiathèque, maintien des chèques énergies et des aides du CCAS
- Lutte contre le mal-logement, le sans abris et la sur-occupation, malgré le désengagement de l'Etat



Chevilly-Larue, ville amie des enfants (1)

- 2024 : livraison de l'école Frida Khalo
- Restauration municipale : deuxième tranche de travaux pour augmenter la capacité de production
 - Maintien de la qualité des repas malgré la hausse des coûts de l'alimentation
- Faire face au décrochage, à la fracture numérique, aux conflits familiaux...
- Adoption et mise en œuvre du Plan Educatif de Territoire et du Plan mercredi

Education et enfance : Premier poste budgétaire de la commune



Chevilly-Larue, ville amie des enfants (2)

- Etude de programmation pour la reconstruction de la crèche Gaston Variot
- Ouverture des « Petits Pas de Jules Verne » qui accueille le RAM, la crèche familiale et le relai parents-enfants
- Des activités nombreuses
 - Mise à disposition du car scolaire pour les sorties
 - Nombreuses activités péri et extrascolaires (cirque, théâtre, débats, etc)
 - Dispositif « objectif révisions »
 - Ateliers de soutien à la parentalité



Renouveler notre politique à destination des jeunes

- Poursuite de la dynamique et nouveaux évènements
- De nouveaux projets avec les jeunes et porteurs de valeurs
- De nouveaux équipements (agrès sportifs...)
- Renouvellement du projet en lien avec le tissu associatif



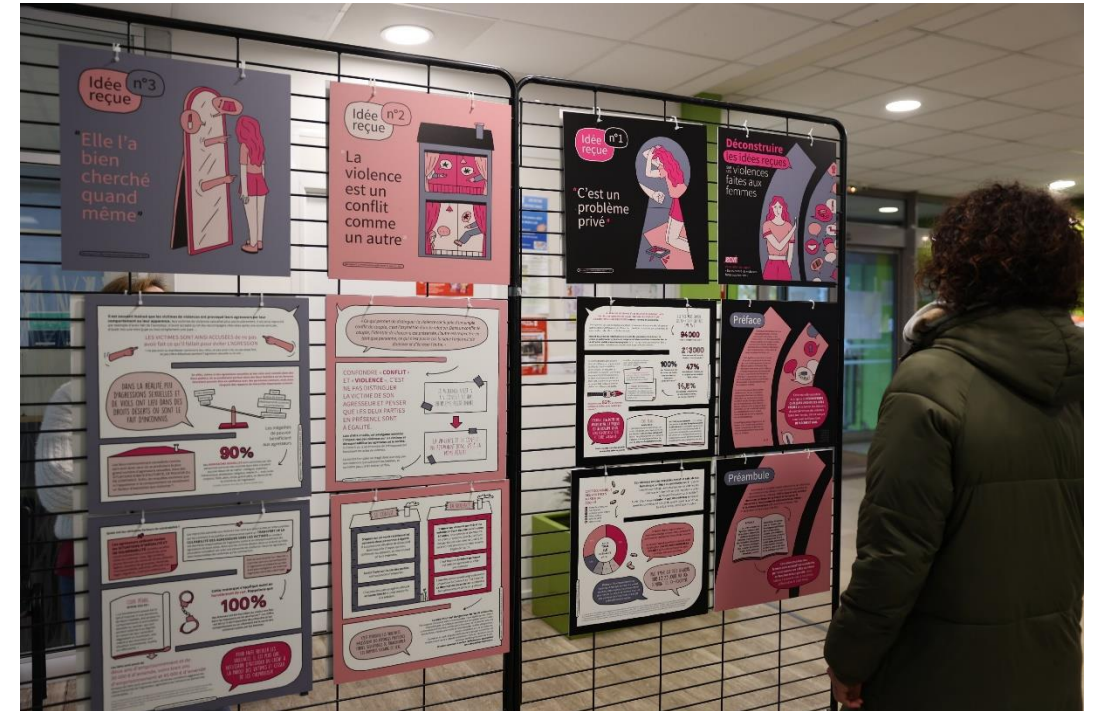
Solidarité santé, prévention : la commune bouclier social (1)

- Un diagnostic social pour comprendre les besoins et reformuler les grandes orientations
- Prendre soin de nos séniors (activités culturelles, prévention des abus, Banquet de printemps...)
- Projet de résidence autonomie dans le quartier Bretagne
- Signature en 2024 du Contrat local de santé
 - Démarche partenariale de Diagnostic – Prospective en matière de soins
 - Développement du projet « Sport Santé » (ELAN, Maison de Santé Pasteur)
 - La Municipalité travaille à l'accueil d'un centre de soins médicaux dans le quartier Larue
- De nombreux équipements et services
 - Service de soins infirmiers à domicile (SISSID)
 - Centre médical des halles (SMSh)
 - Service d'accueil médical initial (SAMI)
 - Nouveau centre de soins dentaires dans le quartier Bretagne
 - Projet de centre de soins dans le quartier Larue
- Déploiement de la Mutuelle Communale en accompagnant les chevillais et les agents communaux



Solidarité santé, prévention : la lutte contre les discriminations au cœur de l'action (2)

- Restructuration du comité consultatif du handicap
- Comité consultatif en charge de l'égalité entre les femmes et les hommes
- Lutte contre le racisme en lien avec les associations locales
- Des dispositifs de permanence (psychologique et juridique)
- Un logement d'accueil des femmes victimes de violence
- Poursuite du soutien financier aux structures locales d'insertion et d'emploi



Vie associative, sportive et culturelle : faire battre le cœur de Chevilly-Larue (1)

- Une vie associative intense et dynamique
- Les subventions aux associations retrouvent leur niveau d'avant crise énergétique et une majoration des aides pour les associations de solidarités
- Mise en œuvre du Projet sportif local
 - Poursuivre le développement et la réhabilitation des infrastructures
 - Animation d'évènements sportifs dans le cadre du label « Terre de jeux 2024 »
 - Ouverture en 2024 d'une école de découvertes des sports pour les tout-petits
 - Développement du Sport Santé en lien avec l'ELAN
 - Etudes pour un nouveau terrain de foot, club house et salle de boxe
- Ouverture du nouveau Gymnase Clarisse Agbegenou dans le quartier Bretagne



Vie associative, sportive et culturelle : faire battre le cœur de Chevilly-Larue (2)

- Un nouveau conservatoire ----
- Des actions culturelles et artistiques variées et originales
 - Ateliers, expositions, concerts, rencontres d'auteurs, contes, lectures, spectacles...
- 3ème édition du Festival du Grand Dire en 2024
- Un nouveau conservatoire de musique et de danse en projet
- Réhabilitation du Théâtre à l'étude
- De nombreux équipements pour une ville de 20 000 hab.
 - Théâtre/cinéma, Conservatoire, Médiathèque, Maison des arts plastiques, maison du Conte



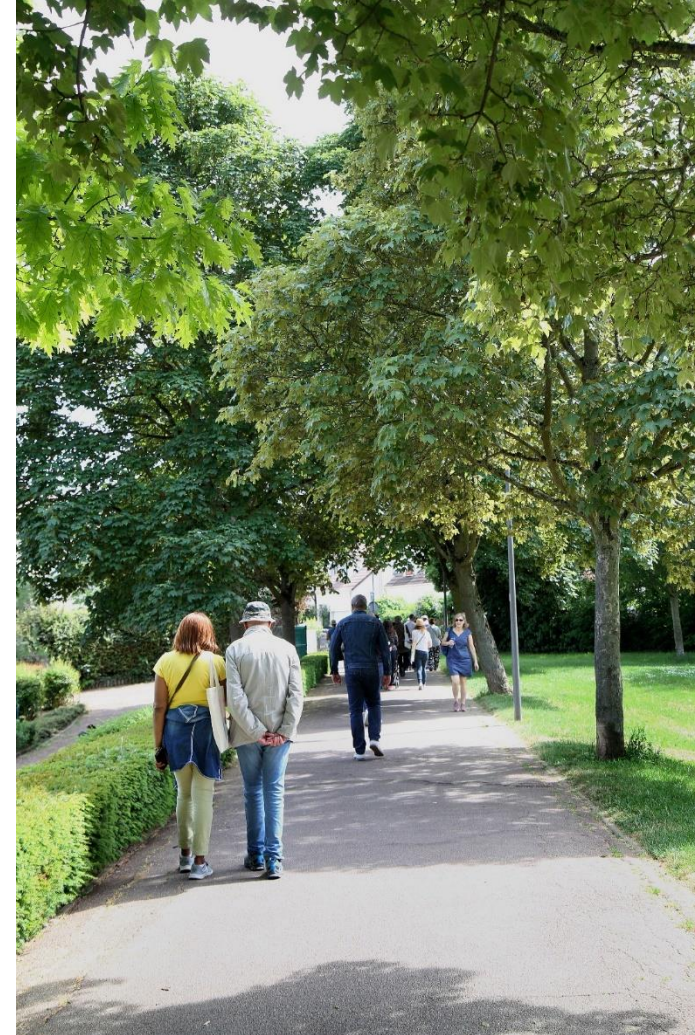
Un projet de sécurité et tranquillité publiques pour favoriser le vivre ensemble

- Un médiateur des conflits
- Nouveau poste de police municipale en cœur de ville
- Le développement de la police municipale
 - Accroissement des actions de sensibilisation auprès de tous les publics
 - Des difficultés de recrutement qui persistent
- L'extension de la vidéoprotection
 - Bâtiments communaux et Hôtel de ville
 - Place Nelson Mandela
 - Sous le pont de l'autoroute A6
 - Aux abords du Métro en partenariat avec la SEMMARIS
- Anticiper les nuisances liées à l'arrivée du métro



Investir pour la transition écologique (1) : renforcer la place de la nature en ville

- Désimperméabilisation :
 - Du rond-point du 19 mars 1962
 - Rue du Saut du Loup
 - En projet pour la place Mandela
 - A l'étude pour l'avenue Jacques Brel et l'avenue Georges Brassens
- Ouverture de nouveaux parcs
 - Square Martorell
 - Square Hochdorf
 - Bientôt : Jardin du cœur de ville
 - A terme : Parc du Monastère
 - A terme : Parc Rimbaud Edison



Des résultats : Plus de 200 arbres plantés depuis le début du mandat

Investir pour la transition écologique (2) : Agir face à la crise énergétique

- Quasi-totalité de l'éclairage public communal en LED
- Géothermie : vers plus d'énergies renouvelables
- Un schéma directeur de rénovation des bâtiments communaux
- Développement du photovoltaïque à venir



Investir pour la transition écologique (3)

- Favoriser les mobilités douces
 - Chevilly-Larue dans le Top 10 des villes cyclables du Grand Paris
 - Entrée en action du schéma directeurs des liaisons douces
 - Piste cyclable réalisée rue du Petit Leroy
 - Piste cyclable à l'étude rue Dericbourg
- Bien gérer nos ressources
 - Déploiements de bornes d'apport volontaire
 - Une nouvelle ressourcerie pour une deuxième vie aux produits des chevillais
 - Gestion de l'eau publique avec la nouvelle Régie



Cadre de vie (1) : terminer les projets engagés

- Terminer l'écoquartier des portes d'Orly
- La conclusion de la réhabilitation du quartier Sorbiers-Saussaie, désormais reconnue quartier prioritaire de la politique de la ville



Le quartier Sorbiers Saussaie réhabilité



L'écoquartier des portes d'Orly

Cadre de vie (2) : écrire les nouvelles pages de l'histoire de Chevilly-Larue

- Arrivée du métro cette année améliorant la vie des chevillais et favorisant l'intégration de la ville dans la métropole
- Lutter contre la spéculation immobilière avec la Charte promoteur
- La révision du Plan local d'urbanisme intercommunal à moyen terme



La future station de métro sera inaugurée cette année



La Charte qualité construction veillera à préserver l'esprit « village dans la Métropole » de la commune

Cadre de vie (3) : écrire les nouvelles pages de l'histoire de Chevilly-Larue

- Renforcement du quartier historique : l'esprit village
 - Acquisition des espaces verts du monastère en vue de l'ouvrir au public
 - Projet de nouvelle mairie
 - Centre de soins de suite
 - Nouveau conservatoire
- Plus de profondeur en cœur de ville
- La Cité de la Gastronomie



Cadre de vie (4) : favoriser le commerce local

- Pôle cœur de ville : la confirmation de la dynamique
 - Appel à projet pour la reprise du local de l'ancien « Bistrot d'Oliv »
 - Réouverture prochaine de l'Intermarché
 - Installations d'une signalétique commerciale
- Centre commercial de la rue de Poitou : bientôt la réhabilitation
- Ecoquartier :
 - Début en 2024 de la construction des premiers bâtiments accueillant des commerces de proximités (supermarchés, brasserie...)
- Quartier Larue



Décider avec les Chevillais

- Des comités consultatifs dans de nombreux domaines (sport, handicap...)
- Co-élaboration des projets
 - Renforcement du centre historique, Schéma directeur des Liaisons Douces, consultations dans le cadre de travaux d'aménagements...
- Diverses réunions publiques (stationnement résidentiel, parcs canins, ...)
- Avec le PLUi, se projeter dans 10 ans - Chevilly-Larue 2035



Merci de votre attention